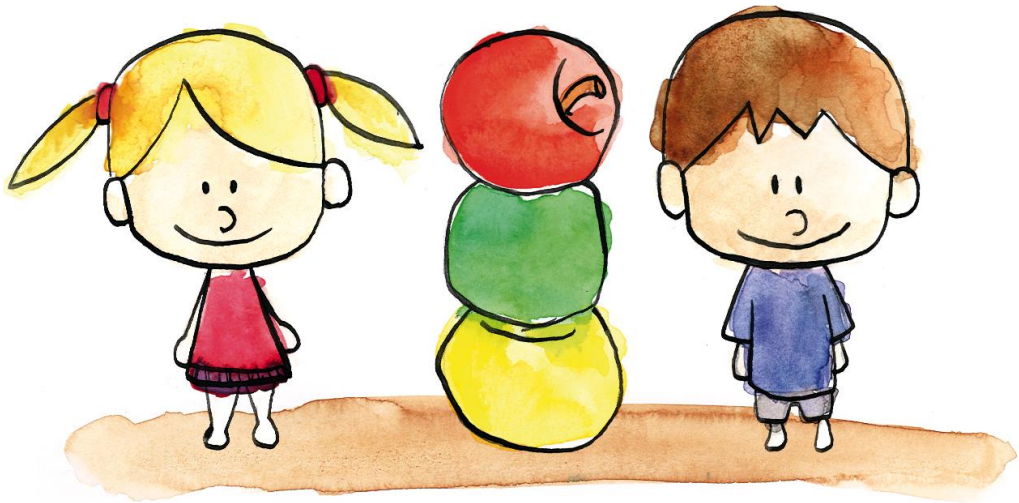


# Crèche



Haut comme trois pommes

## Projet Pédagogique

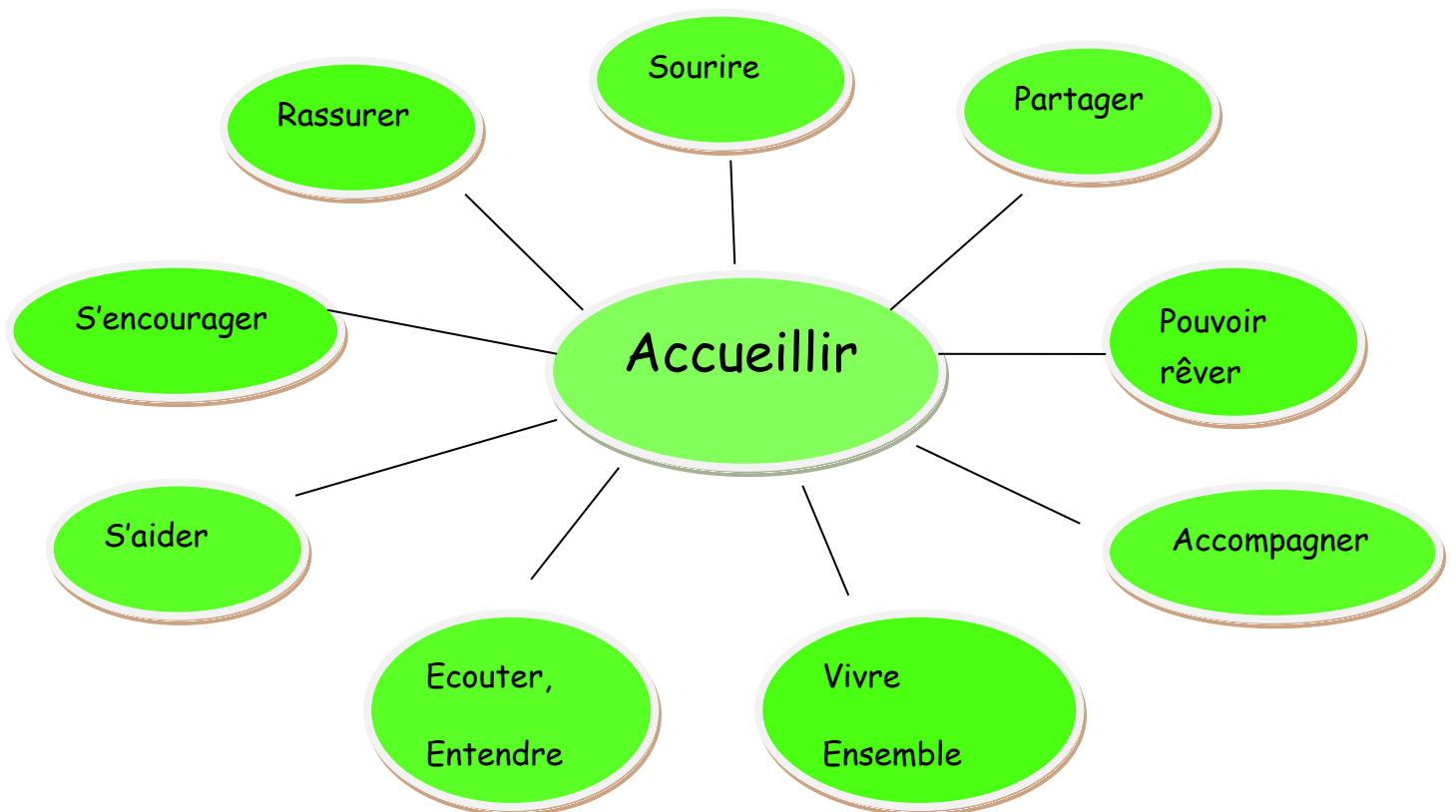
## Tables des matières :

<b>Mission</b>	<b>3</b>
<b>Nos valeurs</b>	<b>3</b>
<b>Nos buts</b>	<b>4</b>
<b>Un accueil personnalisé</b>	<b>5</b>
<b>L'adaptation</b>	<b>6</b>
<b>Les avantages d'un accueil horizontal et vertical</b>	<b>6</b>
<b>Les groupes</b>	<b>7</b>
• Les explorateurs : (4 mois - 12 mois)	7
• Les trotteurs : 1 an - 2 ans	7
• Les cascadeurs : 2 ans - 3 ans	7
• Les voyageurs : dès 3 ans	7
<b>Les repères</b>	<b>8</b>
<b>L'autonomie</b>	<b>8</b>
<b>Le respect des rythmes</b>	<b>9</b>
• Le sommeil	9
• L'alimentation	9
• L'acquisition de la propreté	9
• Le développement moteur	9
<b>Le repas</b>	<b>10</b>
• Un temps d'échange	10
• Un temps de découvertes	10
• Un temps d'acquisition d'autonomie	10
• Un temps d'apprentissage des règles	10
<b>Le moment du change</b>	<b>11</b>
<b>Les activités</b>	<b>12</b>
• Manuelles :	12
• Motrices :	12
• Sensorielles :	12
<b>Les jeux</b>	<b>13</b>

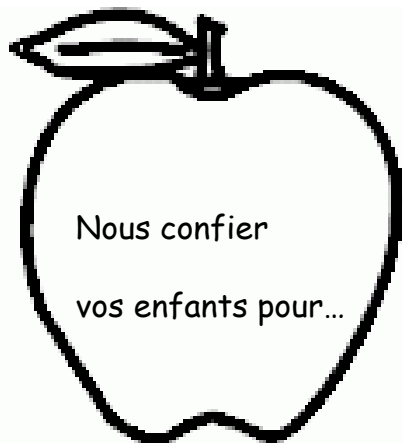
## Mission :

Notre structure a pour but d'accueillir vos enfants dans un lieu chaleureux, où ils pourront grandir et s'épanouir entourés de professionnel(le)s de l'enfance. Notre priorité : créer un vrai partenariat avec les parents dans le respect de leur culture et de leurs besoins.

## Nos valeurs



## Nos buts :



Permettre à chaque parent, chaque enfant de se séparer dans un climat de sécurité.

Une prise en charge individualisée.

Créer un partenariat avec les parents.

S'épanouir dans un lieu chaleureux et coloré.

Retrouver ses copains.



Se socialiser.

Partager.

Jouer.

Apprendre.

Devenir autonome.

Explorer, rêver... aussi.

## Un accueil personnalisé :

- Prendre le temps d'accueillir l'enfant et ses parents.
- Respecter les rituels de chacun.
- Installer des repères qui sécurisent l'enfant.
  
- Considérer l'enfant comme un individu.
- Avoir une relation empreinte de respect et d'empathie pour ce qu'il vit, pense et ressent.
- Être à l'écoute de ses envies et de ses besoins.
  
- Être ouvert à toute la famille.
- Organiser des fêtes qui rassemblent les familles et l'équipe.
- Mettre en place une collaboration dans le respect des choix éducatifs des parents, de leur identité culturelle et de leurs valeurs.

## L'adaptation :

Un enfant peut intégrer la crèche à tout âge, mais une période d'adaptation bien préparée favorisera son intégration.

Cette période permettra à l'enfant et aux parents de faire connaissance avec ce nouveau lieu de vie ainsi qu'avec l'équipe éducative qui l'accueillera. Cette intégration peut durer d'une semaine à plusieurs mois selon l'enfant.

La première visite de l'enfant consistera essentiellement à faire connaissance avec son groupe, il restera accompagné d'un de ses parents. Ces derniers l'accompagneront jusqu'à ce qu'il se sente bien, alors il pourra venir quelques heures seul. Nous adapterons cette période à chaque enfant, raison pour laquelle les parents doivent être disponibles et planifier cette période au moins 3 semaines à l'avance.

## Les avantages d'un accueil horizontal et vertical :

**Accueil vertical, (tous les enfants sont accueillis ensemble)** principalement le matin entre 6h30 et 8h et en fin de journée entre 17h et 18h, les enfants sont accueillis ensemble dans une grande salle, ce qui nous permet des moments de partage. Les enfants connaissent ainsi tout le personnel ce qui facilite les changements de groupes.

**Accueil horizontal, (Les enfants sont accueillis par groupe d'âge)** durant le reste de la journée : les enfants sont répartis dans trois groupes, ceci pour répondre à leurs besoins individuels et leur proposer des jeux et des activités adaptés à chaque âge.

Dans tous les groupes nous retrouvons **nos valeurs institutionnelles** :

- Respect de chaque enfant et de ses besoins.
- Collaboration active entre le personnel et les enfants.
- Respect du rythme de développement de chaque enfant.
- Encouragement et valorisation des différentes étapes d'acquisition.
- Développement de l'autonomie.

**La crèche est aujourd'hui un lieu de vie, d'éveil et de socialisation.**

## Les groupes :

### **Les explorateurs : (4 mois - 12 mois)**

Dans le groupe des bébés l'organisation est très souple. Elle s'adapte au rythme individuel de chaque enfant, pour les repas comme pour les moments de repos. Le personnel éducatif proposera des échanges et des jeux axés sur l'éveil des sens, la découverte et la détente tout au long de la journée. L'accent est mis sur le bien-être des bébés et c'est pour cela qu'ils sont accueillis dans deux espaces de jeux différents selon leurs âges. Ainsi les plus petits restent dans une salle plus calme et les petits marcheurs peuvent jouer dans un espace adapté.

### **Les trotteurs : 1 an - 2 ans**

Dans ce groupe, la journée des enfants est rythmée par les activités de groupe ou en individuel. Ils pourront participer aussi bien à des activités manuelles (peinture, pâte à modeler, puzzles) que motrices (gym, promenades à pied...).

### **Les cascadeurs : 2 ans - 3 ans**

Dans ce groupe, l'accent est mis sur l'acquisition de l'autonomie, aussi bien par l'agencement du mobilier que dans l'organisation de la journée. Laisser le temps d'apprendre à l'enfant à faire seul et l'encourager dans ses apprentissages.

Les enfants prennent leur repas tous ensemble à 11h. Ensuite ils vont à la sieste à midi. Chacun aura la possibilité de se réveiller à son rythme.

### **Les voyageurs : dès 3 ans**

Dans ce groupe, le plaisir de partager des moments avec les copains est très important. Les moments de jeux libres sont privilégiés. Les activités manuelles comme motrices sont proposées quotidiennement pour stimuler l'enfant et lui offrir des activités différentes.

Le repas se fera vers 11h30, un moment de repos sera proposé en début d'après-midi pour que les enfants puissent se reposer.

**Dans tous les groupes la priorité est donnée au « plaisir de faire » et le personnel éducatif est toujours disponible pour répondre au besoin de « câlins ».**

## Les repères :

La mise en place de repères est primordiale pour le bien-être des enfants.

Ainsi toutes les équipes s'appliquent à instaurer un rythme journalier. Ceci passe par le respect d'un rituel d'arrivée personnalisé :

- Se déshabiller.
- Mettre ses pantoufles.
- Dire au revoir à ses parents.

**Même s'il est quelquefois difficile de dire au revoir à votre enfant, c'est très important pour lui de savoir que vous partez et que vous allez revenir.**

Excepté dans le groupe des bébés, où le rythme individuel (repas, siestes, etc.) est défini par les besoins de l'enfant, la journée sera rythmée par divers moments clés propre à chacun des groupes de la structure. Un document sur la journée type de votre enfant vous sera remis lors de son arrivée dans le groupe.

Des journées bien organisées constituent des repères importants pour l'enfant et le sécurise.

Une grande place est faite aux événements tels que sorties, pique-nique, anniversaires, etc.

## L'autonomie :

« **Apprends-moi à faire seul** » voilà le mot d'ordre de toute la structure qui est pensée et organisée dans ce sens :

- Des crochets et des casiers à chaussures, accessibles et personnalisés donc facilement repérables leur permettant, dès qu'ils en seront capables, de se déshabiller et de s'habiller seuls.
- Des caisses à doudous accessibles, dans lesquelles ils peuvent ranger et reprendre seul leur peluche préférée.



## Le respect des rythmes :

### **Le sommeil**

Le respect du rythme de chaque enfant est important et plus particulièrement dans le groupe des petits. Le personnel éducatif reste attentif aux signes de fatigue.

L'accompagnement à l'endormissement et le respect du sommeil des enfants, qui ne sont jamais réveillés, font partie intégrante du projet pédagogique.

Durant la sieste, une personne reste avec les enfants dans la chambre, ceci pour les rassurer et leur permettre de dormir dans le calme. L'accompagnement au coucher sera adapté à chaque enfant, pour respecter ses besoins personnels.

### **L'alimentation**

Pour les bébés, c'est le parent qui amène l'enfant, qui indique l'heure du dernier biberon pris à la maison, ce qui permet à l'équipe éducative d'ajuster l'heure des repas de la journée. La diversification alimentaire est toujours faite en accord avec la famille.

Pour les plus grands, l'heure du repas dépend du groupe de l'enfant, soit entre 11h pour les trotteurs et les cascadeurs ou 11h30 pour les voyageurs. Des menus variés et équilibrés sont élaborés par la cuisinière selon les saisons.

### **L'acquisition de la propreté**

Elle s'acquière, comme pour le reste, au rythme de l'enfant. Il est encouragé quand l'équipe le sent prêt et que les parents ont entrepris à la maison cet apprentissage.

Cette étape fait l'objet d'un accompagnement personnalisé et ne sera jamais forcé.

### **Le développement moteur**

Les plus petits seront installés en fonction de leur stade d'apprentissage dans des positions qu'ils maîtrisent, où ils pourront évoluer.

L'équipe éducative respecte le rythme de développement de chacun et propose des activités adaptées à leurs capacités.

## Le repas :

Il est préparé chaque jour par la cuisinière.

Respect des contre-indications médicales et des choix religieux.

### **Un temps d'échange**

Bien plus qu'un moment qui ponctue la journée, le repas est un moment convivial qui favorise les échanges, les découvertes et l'autonomie.

### **Un temps de découvertes**

Favoriser et stimuler l'éveil du goût.

Grâce à des menus variés, l'enfant fait des découvertes principalement gustatives, mais il utilise aussi ses sens comme l'odorat, le toucher et même la vue. Les plus grands sont impliqués dans l'élaboration de certains menus.

### **Un temps d'acquisition d'autonomie**

L'enfant développe son autonomie en étant encouragé à manger seul puis, pour les plus grands, en choisissant leur place et en participant à la mise en place de la table.

Les enfants apprennent à se laver les mains avant et après le repas et à se brosser les dents.

L'autonomie passe aussi par la confiance accordée à l'enfant lorsqu'il dit qu'il n'a plus faim ou qu'il n'aime pas. Ainsi, à tout âge, les enfants ne seront pas contraints de terminer leur assiette. Ils seront encouragés à goûter mais jamais forcés à manger. Le plus important étant qu'ils comprennent que le repas est un moment de plaisir.

### **Un temps d'apprentissage des règles**

- La politesse (s'il te plait, merci...)
- Manger proprement
- Attendre son tour
- Attendre ses copains pour sortir de table.

Les principales règles de la crèche sont clairement verbalisées et rappelées aux enfants.

### Le moment du change :

**Le change est un moment privilégié de relation individuelle avec l'enfant.**

Il doit être un moment de partage individuel avec l'enfant, un moment d'échange et aussi d'apprentissage. Petit à petit, le laisser se déshabiller et s'habiller seul... il en sera tout fier même si c'est très long.

La personne chargée de s'occuper de l'enfant le prévient que sa couche va être changée. Elle a le souci du respect de l'enfant, de son corps et de son intimité. Elle accompagne ses gestes de paroles destinées à rassurer l'enfant sur ce qu'on lui fait et à le rendre acteur. Les couches utilisées pour les enfants proviennent de chez Aldi et Lidl.

Respecter son corps et son intimité c'est lui offrir la possibilité de s'épanouir librement, de développer ses capacités et sa confiance en lui.

Les soins du corps qui jalonnent la vie du bébé participent activement à construire son « image de soi ».

## Les activités :

Dans les différents groupes, les activités sont proposées mais l'enfant reste toujours maître de ses choix et il peut décider d'y participer ou pas.

Elles peuvent être :

### **Manuelles :**

- Bricolages
- Pâte à modeler
- Collages
- Dessins
- Peinture
- Puzzles

### **Motrices :**

- Nous appliquons le projet Youp'là bouge (favoriser le mouvement chez l'enfant, l'initier aux activités physiques),
- Gymnastique : parcours d'équilibre
- Rondes
- Danse
- Promenades

### **Sensorielles :**

- Chants
- Jeux et lotos sonores
- Ateliers cuisine
- Jeux de transvasement

**Pour donner un fil conducteur à ces activités, un thème est choisi par les équipes éducatives chaque année.**

## Les jeux :

**Le jeu participe à l'éveil et au développement des enfants, c'est son activité principale :**

- Les jeux symboliques
- Les jeux d'imitations

**Les jeux libres, c'est une activité à part entière qui permet aux enfants :**

- De découvrir le monde
- De laisser libre cours à leur imagination
- De découvrir l'autre, de communiquer et d'établir des relations avec lui
- D'apprendre à prêter et à partager
- De construire son schéma corporel ainsi que son identité individuelle et sociale
- De développer sa motricité globale et fine.
- D'expérimenter l'environnement à son rythme

⇒ Le jeu libre, c'est magique et riche en expériences multiples.

**Conditions pour favoriser l'activité du jeune enfant :**

- Créer un environnement sécurisant
- Respecter l'autonomie de l'enfant
- Accompagner du regard, de la parole les expériences et tâtonnements de l'enfant
- Organiser un espace suffisant pour se déplacer sans être perdu, un espace ordonné pour trouver des repères dans le jeu
- Choisir des jouets adaptés à chaque stade de l'enfant

**Le rôle de l'adulte est essentiellement celui d'observateur et de régulateur mais aussi d'incitateur. Il doit veiller à la sécurité du groupe et être disponible pour l'enfant. Il est assis au sol avec une attitude d'écoute et d'ouverture et il encourage l'enfant du regard ou de la parole.**